

## مشخصات فنی تابلوی 100 آمپر عمومی - دو فیدره - با روشنایی جهت نصب

(توجه! کلیه تجهیزات بکار رفته در داخل تابلو بایستی دارای تاییده شرکت توزیع نیروی برق استان کردستان باشد)

### مشخصات تجهیزات و داخل تابلو :

- 1- یک دستگاه کلید اتوماتیک 100 آمپر با قابلیت تنظیم جریان نوع کمپکت موتوردار- موتور داخل کلید تعبیه شده باشد همراه با شینه های ورودی خروجی با قابلیت قطع و وصل از طریق کنتور ردیف 3 مندرج در متن این صفحه  
\_ دو دستگاه کلید فیوز 160 آمپر زاویر با فیوزهای 80 آمپری جهت فیدرهای خروجی  
\_ یک دستگاه کلید فیوز 160 آمپر زاویر با فیوزهای 63 آمپری جهت فیدر روشنایی ، (بدنه کلید فیوزها با تسمه مسی بافته شده به شینه ارت حفاظتی متصل شود)  
\_ یک دستگاه کلید سلکتوری سه حالتی جهت تست مدار روشنایی  
\_ یک دستگاه کنتاکتور 1:50 AC آمپر  
\_ فیوز های مینیاتوری 16A و 2A و 2A  
\_ سه عدد CT: 100/5 و با کلاس دقت 0.5FS5 کاوردار قابل پلمپ مطابق دیاگرام پیوست نصب گردد. (نقطه ستاره CT ها از طریق سیم مقطع  $2.5 \text{ mm}^2$  به شین حفاظتی متصل شود)  
\_ سه عدد CT: 100/5 و با کلاس دقت 0.5FS5 کاوردار قابل پلمپ مطابق دیاگرام پیوست نصب گردد. (نقطه ستاره CT ها از طریق سیم مقطع  $2.5 \text{ mm}^2$  به شین حفاظتی متصل شود)  
2- مطابق نقشه سور اخکاری جهت نصب یک دستگاه کنتوردیجیتال سه فاز جهت روشنایی معابر انجام گیرد و سیم کشی های مربوطه با سیم افشان نمره  $2/5 \text{ mm}^2$  و با شماره گذاری و لحیم کاری سرسیمها انجام گیرد .  
3- مطابق نقشه سور اخکاری جهت نصب یک دستگاه کنتور دیجیتالی سه فاز ( جهت ثبت اطلاعات و کنترل کلید اتوماتیک اصلی ) انجام گیرد و سیم کشی های مربوطه با سیم افشان نمره  $2/5 \text{ mm}^2$  با شماره گذاری و لحیم کاری سر سیم ها انجام گیرد .  
4- کلید اتوماتیک و کلید فیوزها بعد از نصب با توجه به عمق مختلفی که دارند در یک راستا قرار گیرند  
5- تجهیزات بر روی صفحه از ورق نمره 2 خمکاری شده نصب شده و بطور کشویی در طرفین تابلو نصب شوند

6- تمام سیم کشی ها در داخل داکت پلاستیکی مرغوب انجام گیرد .

### مشخصات شینه ها :

7- شین های اصلی  $20 \times 5$  مسی می باشند که بر روی 6 عدد مقره اتکائی سرامیکی شیاردار مرغوب نصب شوند و با سینی لولایی با قفل زیمنسی محافظت شوند .

8- شین نول  $20 \times 5$  مسی مطابق نقشه که بر روی سه عدد مقره اتکائی سرامیکی شیاردار مرغوب و شین حفاظتی نیز  $20 \times 5$  مسی که هر دو در کف تابلو نصب می شوند و بر روی آنها سوراخکاری با  $\phi 12\text{mm}$  انجام گیرد. شین نول در تمام طول تابلو پیش بینی گردد.

9- ارتباط کلید اتوماتیک با شین اصلی با شین  $20 \times 5$  مسی ارتباط کلید فیوز ها با شین اصلی با شین مسی  $20 \times 5$  و ارتباط کلید فیوز روشنایی با کنتاکتور با کابل  $1 \times 35$  افشان مسی انجام گیرد.

10- در خروجی کلید فیوزهای ردیف بالایی شین  $20 \times 5$  مسی با سوراخکاری بر روی مقره اتکایی نصب شوند و تا محل کف تابلو ادامه داشته باشد.

11- شین ها در سه رنگ آبی قرمز و زرد با کاور حرارتی نسوز پوشانده شوند. .

12- مشخصات و توضیحات سکوی تابلو در نقشه دیاگرام پیوست گردیده

13- هماهنگی های لازم جهت تغییرات احتمالی با واحد طراحی شرکت توزیع انجام گیرد .

### مشخصات بدنه تابلو :

14- ابعاد تابلو بصورت  $300\text{mm}$  = عمق و  $1230\text{mm}$  = ارتفاع و  $950$  = پهنا می باشد

15- تابلو از نوع بیرونی ( Outdoor ) و با درجه حفاظت IP44 و با کلاhek بارانی یکطرفه می باشد.

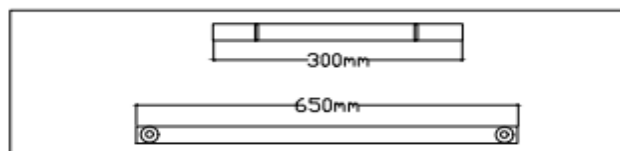
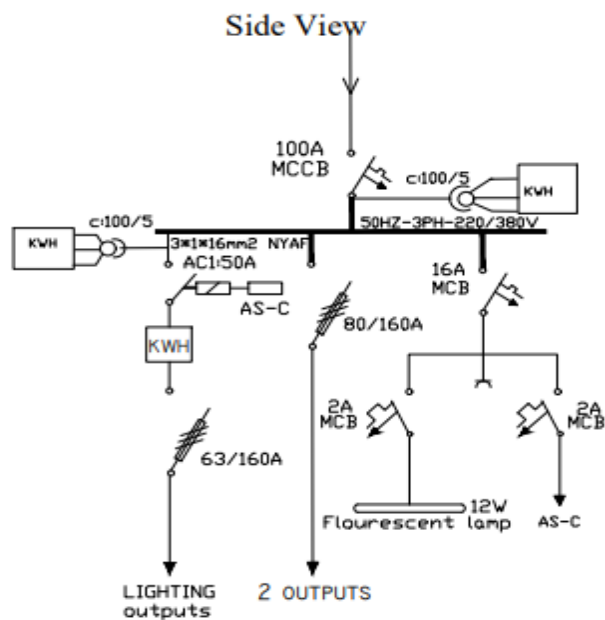
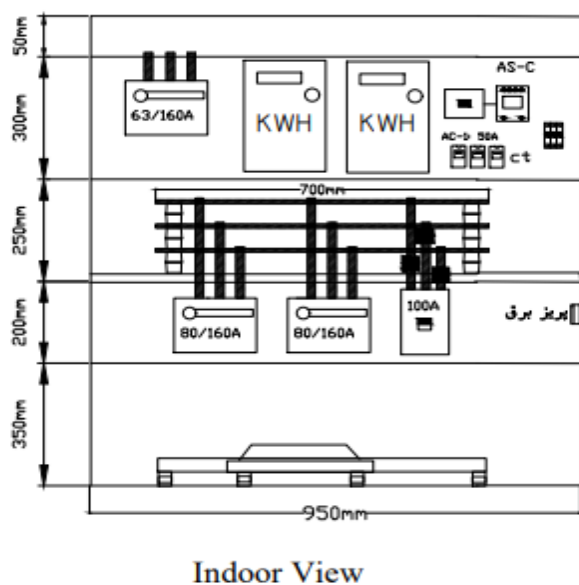
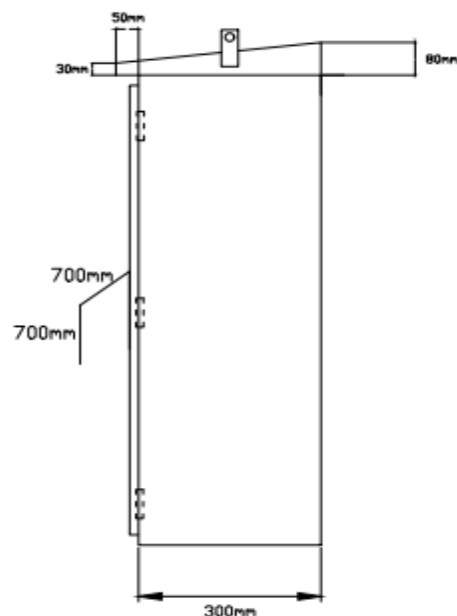
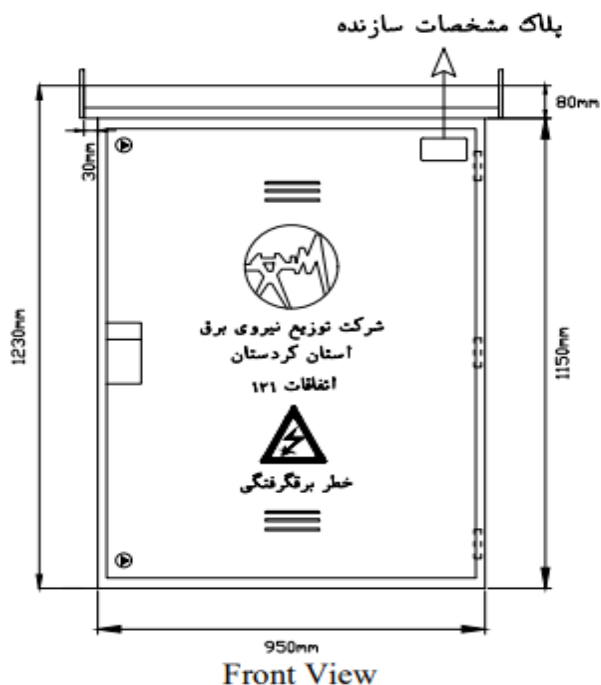
16- بدنه تابلو ساخته شده از ورق گالوانیزه نمره  $2\text{mm}$  و یک درب میباشد و رنگ آمیزی آن بصورت الکترواستاتیک پودری و با رنگ طوسی زیمنسی با کد RAL7032 باشد..

17- درب تابلو مجهز به نوار آب بندی اسفنجی چسبی داخلی و کرکره جهت هواکش بوده و در محل کرکره از داخل مجهز به فیلتر مناسب قابل تعویض باشد. در قسمتهای بالا و پایین درب، ترمز درب (استوپر) نصب گردد. همچنین در زیر کلاhek تابلو سوراخکاری جهت هواکش انجام گرفته و بر روی آن توری فلزی که به بدنه متصل شده با فیلتر قابل تعویض تعبیه شود.

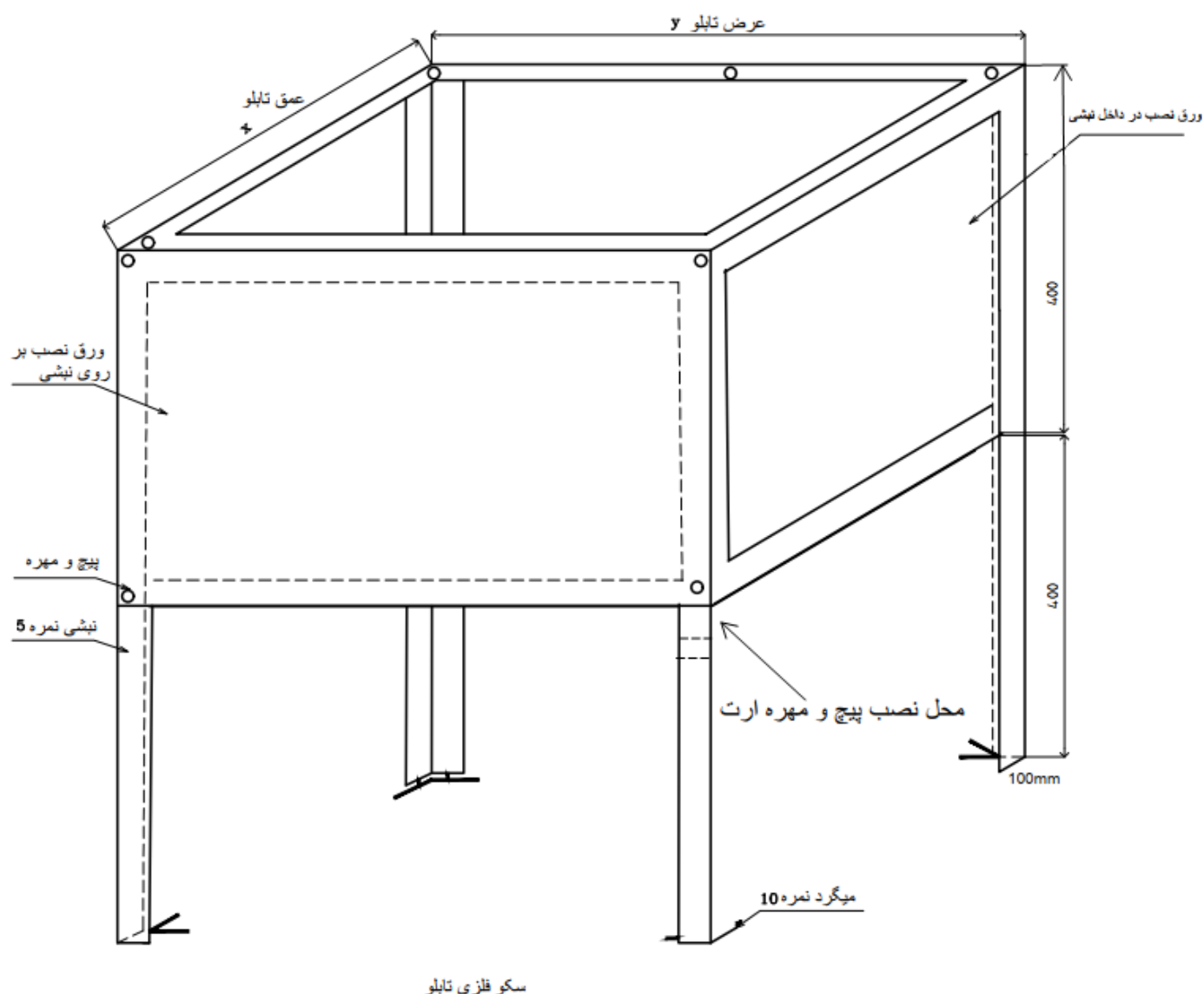
- 18- تابلو با امکان دسترسی از دو طرف بوده و درب تابلو دارای سه لولای مخفی مرغوب و محل قفل آویز با درپوش مناسب (ثابت و مطابق دیاگرام - کل بدنه قفل را پوشش دهد) و دو عدد قفل زیمنسی با درپوش پلاستیکی باشد.
- 19- بر روی درب تابلو هواکش مناسب با فیلتر قابل تعویض تعبیه شود. درب تابلو با پلهای افقی و عمودی تقویت گردد بطوریکه غیر قابل نوسان بوده و در داخل دارای جا کارتی باشد.
- 20- پلاک فلزی با عنوان " تابلو توزیع عمومی فشار ضعیف 100A " در گوشه سمت راست تابلو و بر روی درب آن نصب شود همچنین نام و آرم شرکت توزیع نیروی برق استان کردستان و شماره اتفاقات برق (121) و علامت خطر برقگرفتگی (بصورت زرد رنگ) بر روی درب تابلو درج شود .
- 21- پلاک فلزی مشخصات فنی تابلو بر روی درب اصلی قسمت بالا سمت راست نصب شود. موارد درج شده در پلاک به شرح زیر باشد :
- شماره سریال 6 رقمی (دو رقم سمت چپ سال و 4 رقم بعدی شماره سریال تولید سازنده در سال)
  - نام شرکت توزیع
  - نام سازنده
  - سال ساخت
  - نوع تابلو
  - جریان نامی
- 22 - تابلو بایستی بر روی سکوی فلزی نصب شود به همین جهت در قسمت کف تابلو شش سوراخ با  $\phi 12\text{mm}$  متناسب با سکوی تابلو انجام شود.
- 23- همراه تابلو سکوی فلزی مطابق نقشه پیوست ارسال شود.
- 24- در دو طرف بالای تابلو دو قلاب مخصوص حمل تابلو در نظر گرفته شوند.
- 25- در قسمت کف تابلو فضای مناسب برای کابل های ورودی و خروجی در نظر گرفته شود.
- 26- همراه تابلو سکوی فلزی مطابق نقشه پیوست و متناسب با ابعاد تابلو ارسال شود.
- 27- در کف تابلو فنس فلزی مشبک با پیچ و مهره به کف تابلو متصل شود و به تعداد کابلهای ورودی و خروجی به اضافه دو محل رزرو روی آن سوراخکاری انجام گرفته و در محل سوراخها گلند تعبیه شود و یا به نحوی باشد که لبه های برنده حذف شود و به عایق کابل آسیب نرسد.
- 28- تابلو شامل یک پریز 16 A درب دار و یک عدد چراغ فلورسنت تابلویی 12 وات و یک ساعت نجومی باشد و سیم کشی های مربوطه با سیم افشان نمره  $2/5\text{mm}^2$  با لحیم کاری سر سیمها انجام گیرد.

29- برای جلوگیری از صدمات مکانیکی و یا تاثیرات محیطی ناشی از حمل و نقل و پیاده کردن تابلو و یا انبار نمودن آن

بایستی تابلو ها بعد از ساخت به گونه ای مناسب بسته بندی شوند



## مشخصات فنی سکو تابلوی 100 آمپر عمومی - دو فیدره - با روشنایی جهت نصب



x&y متناسب با ابعاد تابلو هستند

- 1- پس از طی مراحل زنگ زدایی و حوضچه اسید سکو تابلورنگ آمیزی آن بصورت الکترواستاتیک پودری و با رنگ طوسی زیمسنی با کدRAL7032باشد
- 2- در داخل سکو تسمه خمکاری شده در وسط بصورت طولی نصب و در دو طرف آن مطابق با کابلهای وردی و خروجی بست کابل نصب گردد